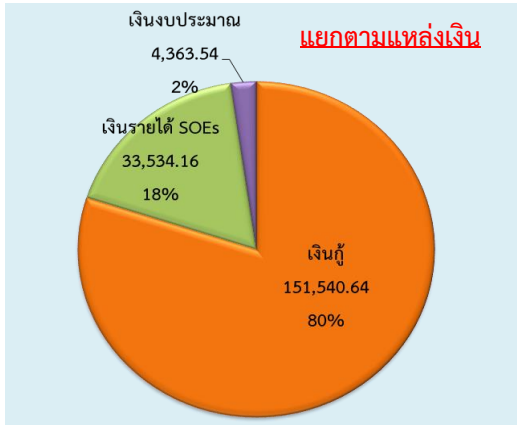




การเบิกจ่ายโครงการลงทุนภาครัฐ ปีงบประมาณ 2562

แผน การเบิกจ่ายโครงการลงทุนภาครัฐ ในปีงบประมาณ 2562 มีวงเงิน **189,438.34 ล้านบาท**

แบ่งเป็น เงินกู้ จำนวน 151,540.64 ล้านบาท (ร้อยละ 80) เงินรายได้รัฐวิสาหกิจ จำนวน 35,534.16 ล้านบาท



(ร้อยละ 18) และเงินงบประมาณ จำนวน 4,363.54 ล้านบาท

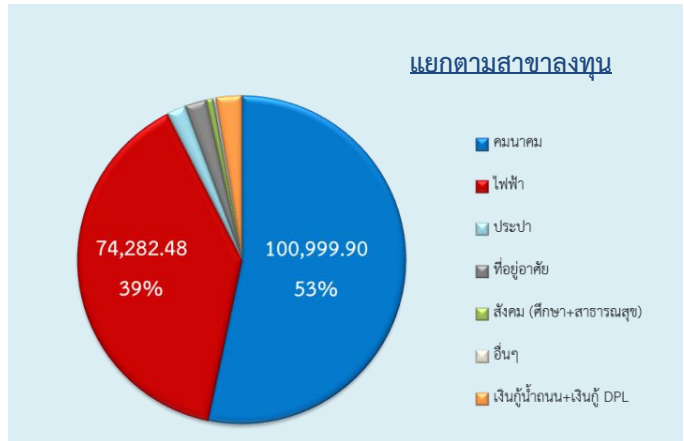
(ร้อยละ 2) โดยแผนการเบิกจ่ายโครงการลงทุนภาครัฐ

แบ่งเป็นการเบิกจ่ายลงทุนในสาขาคมนาคม จำนวน

100,999.90 ล้านบาท สาขาไฟฟ้าและพลังงาน จำนวน

74,282.48 ล้านบาท สาขาที่อยู่อาศัย จำนวน 4,038.27

ล้านบาท สาขาประปา จำนวน 3,547.68 ล้านบาท



สาขาสังคม (ศึกษา และสาธารณสุข) จำนวน

1,298.86 ล้านบาท สาขาอื่นๆ จำนวน

500.00 ล้านบาท และมาตรการกระตุ้น

เศรษฐกิจ ระยะที่ 2 (เงินกู้บ้าน) และเงินกู้

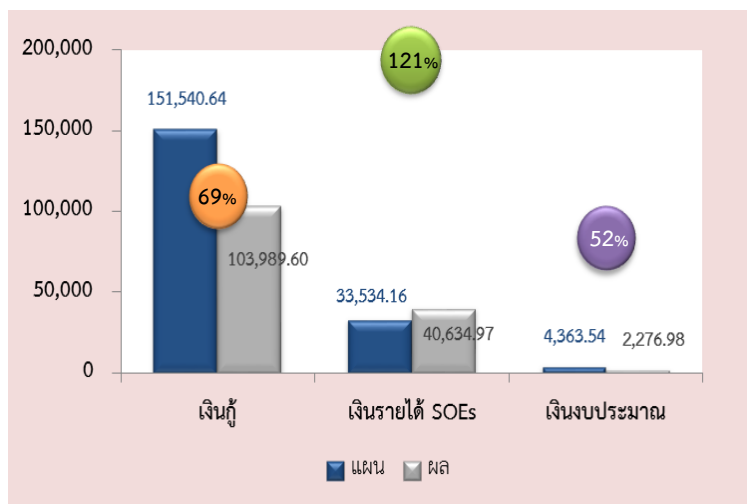
Development Program Loan (เงินกู้ DPL)

จำนวน 4,776.14 ล้านบาท

ผล การเบิกจ่ายโครงการลงทุนภาครัฐ ณ สิ้นปีงบประมาณ 2562 มีการเบิกจ่ายลงทุน จำนวน

146,901.55 ล้านบาท คิดเป็นร้อยละ 78 ของแผนการเบิกจ่าย แบ่งเป็นการเบิกจ่ายจากเงินกู้

จำนวน 103,989.60 ล้านบาท (ร้อยละ 71) เงินรายได้รัฐวิสาหกิจ จำนวน 40,634.97 ล้านบาท (ร้อยละ 28)



และเงินงบประมาณ 2,276.98 ล้านบาท

(ร้อยละ 1) และเมื่อเปรียบเทียบผลการ

เบิกจ่ายตามแหล่งเงิน **เงินกู้เบิกจ่ายได้**

ร้อยละ 69 ของแผนการเบิกจ่ายเงินกู้

เงินรายได้ของรัฐวิสาหกิจเบิกจ่ายได้

เกินแผนการเบิกจ่ายเงินรายได้

รัฐวิสาหกิจ โดยเบิกจ่ายได้ถึงร้อยละ

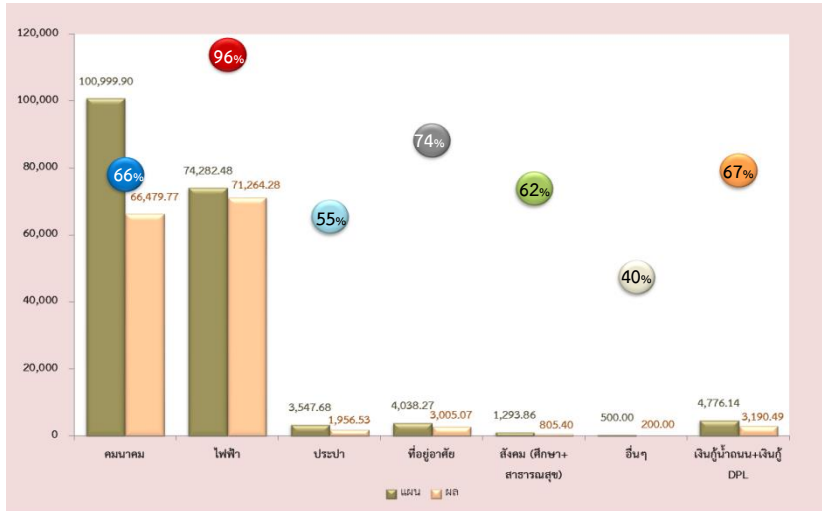
121 ส่วนเงินงบประมาณ เบิกจ่ายได้

เพียงร้อยละ 52 ของแผนการเบิก

จ่ายเงินงบประมาณ



การเบิกจ่ายโครงการลงทุนในปีงบประมาณ 2562 จำนวน 146,901.55 ล้านบาท เป็นการเบิกจ่ายลงทุนสาขาคมนาคม จำนวน 66,479.77 ล้านบาท สาขาไฟฟ้า จำนวน 71,264.28 ล้านบาท สาขาประปา 1,956.53 ล้านบาท สาขาที่อยู่อาศัย จำนวน 3,005.07 ล้านบาท สาขาสังคม จำนวน 805.40 ล้านบาท สาขาอื่นๆ



จำนวน 200 ล้านบาท และเงินกู้ยืมและเงินกู้ DPL จำนวน 3,190.49 ล้านบาท ซึ่งเมื่อพิจารณาผลการเบิกจ่ายเทียบกับแผนการเบิกจ่ายแยกตามสาขาการลงทุนมีเพียงสาขาไฟฟ้าที่เบิกจ่ายค่อนข้างเป็นไปตามแผน คือ เบิกจ่ายได้ถึงร้อยละ 96 ของแผนการเบิกจ่าย

โครงการสำคัญๆ ที่ไม่สามารถเบิกจ่ายได้ตามแผน ได้แก่

สาขาคมนาคม : โครงการของการรถไฟแห่งประเทศไทย ได้แก่ 1) โครงการรถไฟความเร็วสูง ไทย-จีน ระยะที่ 1 ช่วงกรุงเทพมหานคร-นครราชสีมา ยังไม่สามารถลงนามสัญญางานโยธาได้ เพราะอยู่ระหว่างรอผลการพิจารณารายงานวิเคราะห์ผลกระทบสิ่งแวดล้อม (EIA) ฉบับปรับปรุง และสัญญางานระบบออกแบบ จัดทำ ติดตั้งระบบราง ระบบไฟฟ้าและเครื่องกลระบบรถไฟความเร็วสูง รวมทั้งจัดหาตู้รถไฟและฝักอบรม (สัญญา 2.3) อยู่ระหว่างการเจรจากับฝ่ายจีนเพื่อกำหนดกรอบวงเงินของสัญญาและสกุลเงินของสัญญา 2.3 2) โครงการก่อสร้างทางคู่ ช่วงนครปฐม-ชุมพร พบว่าถูกระเบิดได้แม่น้ำแม่กลอง บริเวณจังหวัดราชบุรี จึงต้องปรับปรุงแบบการก่อสร้างสะพานจากเดิมจะปักตอม่อลงไปใต้น้ำ เปลี่ยนเป็นสร้างสะพานแบบสะพานชิงแชน 3) โครงการก่อสร้างทางคู่ ช่วงลพบุรี-ปากน้ำโพ กรมทางหลวงเพิ่งอนุญาตให้เข้าพื้นที่ เนื่องจากจะต้องปรับแบบการก่อสร้างให้สอดคล้องกับโครงการของกรมทางหลวงในบริเวณที่ใช้พื้นที่ร่วมกัน รวมทั้ง ผู้รับจ้างนำเข้าเครื่องจักรเพื่อใช้ในการก่อสร้างไม่เพียงพอ

สาขาประปา : โครงการก่อสร้างปรับปรุงประปาตามจังหวัดต่างๆ เช่น นครราชสีมา กำแพงเพชร ชลบุรี เป็นต้น ของการประปาส่วนภูมิภาค ผู้รับจ้างไม่สามารถเข้าพื้นที่เพื่อวางท่อประปาได้ และมีการปรับแบบการก่อสร้างเนื่องจากไม่สามารถใช้พื้นที่ที่กำหนดไว้เดิมได้ และไม่สามารถดำเนินการร่วมกับหน่วยงานอื่นๆ ที่เกี่ยวข้องในพื้นที่ เช่น กรมทางหลวง เทศบาล เป็นต้น

สาขาอื่นๆ : โครงการพัฒนาพื้นที่ส่วนขยายศูนย์ราชการเฉลิมพระเกียรติ 80 พรรษา 5 ธันวาคม 2550 พื้นที่โซน C ของบริษัท ธนารักษ์พัฒนาสินทรัพย์ จำกัด (ธพส.) มีการปรับแบบที่จอดรถให้สอดคล้องกับมติคณะรัฐมนตรีที่ให้บริหารจัดการพื้นที่จอดรถของโครงการให้เหมาะสมเพียงพอต่อความต้องการของหน่วยงานต่าง ๆ ภายในโครงการ โดยคาดว่าจะเริ่มก่อสร้างในเดือนธันวาคม 2562